

מדינת ישראל
משרד החינוך

סוג הבחינה: בגרות
מועד הבחינה: קיץ תשפ"ג, 2023, מועד ב
מספר השאלון: 16382

אנגלית

שאלון ג'
(MODULE C)
גרסה א'

הוראות

- א. משך הבחינה: שעה וחצי.
- ב. מבנה השאלון ומפתח ההערכה: בשאלון זה שני פרקים.
פרק ראשון – הבנת הנקרא – 70 נקודות
פרק שני – מטלת כתיבה – 30 נקודות
סך הכול – 100 נקודות
- ג. חומר עזר מותר בשימוש: אחד המילונים או אחת המילוניות מן הרשימה שבאתר הפיקוח על הוראת האנגלית ובאתר של אגף הבחינות במשרד החינוך.
- נבחנים "עולים חדשים" רשאים להשתמש גם במילון דו-לשוני: אנגלי-שפת אימם / שפת אימם-אנגלי. השימוש במילון אחר טעון אישור של הפיקוח על הוראת האנגלית.
- ד. הוראות מיוחדות:
- יש לכתוב את כל התשובות בגוף השאלון (במקומות המיועדים לכך).
 - יש לכתוב את כל התשובות באנגלית ובעט בלבד.
 - בתום הבחינה יש להחזיר את השאלון למשגיח או למשגיחה.

שאלון: 016382



אנגלית

יש לכתוב במחברת הבחינה בלבד. יש לרשום "טיוטה" בראש כל עמוד המשמש טיוטה. כתיבת טיוטה בדפים שאינם במחברת הבחינה עלולה לגרום לפסילת הבחינה.

ההנחיות בשאלון זה מנוסחות בלשון רבים, אף על פי כן על כל תלמידה וכל תלמיד להשיב על השאלות באופן אישי.

בהצלחה!

PART I: WRITTEN RECEPTION (70 points)
(ACCESS TO INFORMATION FROM WRITTEN TEXTS)

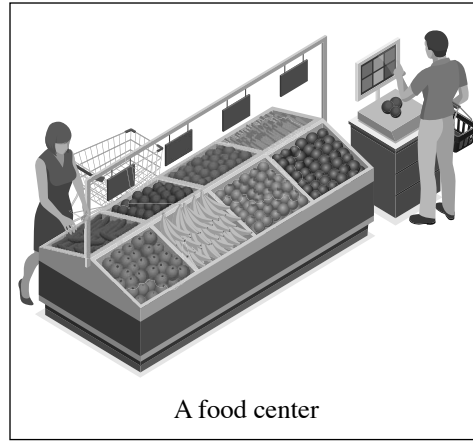
الفصل الأول: فهم المقروء (70 درجة)
اقرأوا القطعة التي أمامكم، وأجيبوا عن الأسئلة 1-8.

פרק ראשון: הבנת הנקרא (70 נקודות)
קראו את הקטע שלפניכם, וענו על השאלות 1-8.

Read the text below and then answer questions 1-8.

THE FOOD CENTER PROJECT

I The Food Center in the neighborhood of Isola in Milan, Italy, looks like any neighborhood supermarket. Its shelves are full of fresh fruits and vegetables, packages of pasta and bottles of olive oil. However, this is not an ordinary supermarket. All of its customers are people who don't have money to buy enough food. The center was opened by the city of Milan to help those people. All the products there are donated by businesses and restaurants in the neighborhood. The center gives



10 them out for free.

II The Isola Food Center is part of a larger program in Milan. "The city is trying to deal with two problems," explains Carla Rossi, a volunteer at the Isola center. "First, a lot of food here is thrown away when it's still good to eat. At the same time, many people in the city can't afford to buy the food they need. To help solve both problems, food centers were opened in several neighborhoods." According to Carla, volunteers in each neighborhood collect the food donations and bring them to the center. "People who need the food usually come to the center to get it," she says. "But if they can't come, volunteers bring it to their homes."

III The Milan program started in 2015 with only one center. Today, there are food centers in five different neighborhoods. Each center collects and distributes over 10 tons of food every month. "The program is very successful," says Carla Rossi. "It's because each center operates in one specific neighborhood. Everyone knows everyone, so it's easy to ask the local businesses for their help. We also know exactly who needs food, and make sure they get it."

IV Many cities around the world are interested in opening similar food centers. Milan is already advising other cities, like Seoul in South Korea, on how to start such centers. "Any city can adopt this program," says Carla. "They only need to find people who are willing to work hard in order to help others."

אנגלית, קיץ תשפ"ג, מועד ב, מס' 16382, גרסה א'

- ענו באנגלית על השאלות 1-8, על פי הקטע.
בשאלות 3 ו-5, הקיפו את המספר של התשובה הנכונה.
בשאר השאלות, ענו לפי ההוראות.
(70 נקודות)
- أجيبوا بالإنجليزية عن الأسئلة 1-8، حسب القطعة.
في السؤلين 3 و5، ضعوا دائرة حول رقم الإجابة الصحيحة.
في الأسئلة الباقية، أجيبوا حسب التعليمات.
(70 درجة)

QUESTIONS (70 points)

Answer questions 1-8 in English according to the text. In questions 3 and 5, circle the number of the correct answer. In the other questions, follow the instructions.

1. What do we learn from paragraph I about the Isola Food Center?

PUT A ✓ BY THE **TWO** CORRECT ANSWERS.

- i) How many customers it has.
..... ii) Where its products come from.
..... iii) When it is open.
..... iv) How it is similar to other supermarkets.
..... v) Who works there.
..... vi) Which of its products people prefer.

(2×8=16 points)

2. Who gets food from the Isola Food Center? (paragraph I)

COMPLETE THE ANSWER.

People who

(8 points)

3. What do we learn from Carla in paragraph II?

- i) Why Milan opened food centers.
ii) How many neighborhoods there are in Milan.
iii) How Carla heard about the Milan project.
iv) Why people in Milan throw away food.

(8 points)

4. How can people in Milan get the food from the food center? Give ONE way. (paragraph II)

ANSWER:

(8 points)

אנגלית, קיץ תשפ"ג, מועד ב, מס' 16382, גרסה א'

5. What do we learn about the Milan program from paragraph III?

- i) Why it was started only in 2015.
- ii) Why it distributes food once a month.
- iii) What has happened since it was started.
- iv) How many local businesses participate in it.

(8 points)

6. Each food center in Milan works in one specific neighborhood. According to Carla, what is ONE benefit of this? (paragraph III)

ANSWER:

(7 points)

7. Give the name of a city that is planning to open food centers. (paragraph IV)

ANSWER:

(8 points)

8. According to Carla, what should a city do if it wants to adopt the Milan program? (paragraph IV)

COMPLETE THE SENTENCE:

It should

(7 points)

PART II: WRITTEN PRODUCTION (30 points)

(WRITTEN PRESENTATION)

الفصل الثاني: مهمة كتابية (30 درجة)
اقرأوا التوجيهات التي أمامكم، واكتبوا وفقاً لها
موضوعاً إنشائياً بالإنجليزية يحوي 70-90 كلمة.

פרק שני: מטלת כתיבה (30 נקודות)
קראו את ההנחיות שלפניכם, וכתבו על פיהן
חיבור באנגלית ובו 70-90 מילים.

Write 70-90 words in English on the following topic:

9. In your opinion, what project would be good to do at your school to help the environment?
.Give reasons to explain your opinion.

בהצלחה!

Use this page and the next (pages 7-8) for writing a rough draft.

استعملوا الصفحتين 7-8 لكتابة مسودة.

השתמשו בעמודים 7-8 לכתבת טיוטה.

תלישת דף עלולה להביא לפסילת הבחינה 8 21 نزع ورقة قد يؤدي إلى إلغاء الامتحان

אנגלית, קיץ תשפ"ג, מועד ב, מס' 16382, גרסה א'

